

3. MANUAL DE INTRETINERE/UTILIZARE

3.1. Standarde de Siguranta

BWfdg SdWgUWS _ [] _ g_ USgl WWSdWaf UWS dfgS [[bWUg^aSeW
bWfdg gf [] Sf ad [bWfdg S^fWbWtaS^ Wh î Ugds \ _ e SvabfS [dWg []
WUg^ lă Vg [f žŃ ebWMS^Sfg^ U lă V X^ae [[T [UMSI WfVa Tg^
bdSU [U e dWMS [gd_ faSdWbWg^ UfW

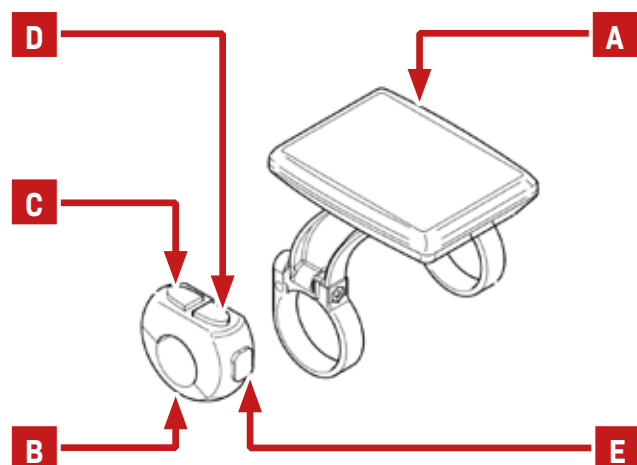
- › lă eg^fS [žŃ _ WUg^î S [fWWSî UWSg^ bchYGS_ WS^ fdWS_ Wf-
- › dWMS [dWg^ [WWS [dWg^S [WWS [faSdWS T [UMSI WfVa Tg^ bWS^SdWS e fSf -
- › ng h VefSWS SWS [Sglfă Vg žŃ ^SSX^Sfg^ U lă V _ WWS bWU [UWS-
- › nu utilizați afișajul ca mâner;
- › folosiți numai unitatea HMI și panoul de control furnizat;
- › scoateți bateria înainte de a efectua orice tip de operațiune.



IMPORTANT: Producătorul își retrace orice responsabilitate în cazul unor daune aduse persoanelor sau lucrurilor ca urmare a utilizării necorespunzătoare a aparatului sau a nerespectării instrucțiunilor din manualul de utilizare și întreținere.

3.2. Descrierea Unitatii HMI

- A. Display
- B. Panou de control ;
- C. Butonul de pornire (ON/UP)
- D. Butonul : JOS (DOWN)
- E. Butonul de selectie (MODE)



Manual prevede urmatoarele conventii:

- › Apasare lunga: > 2s
- › Apasare scurta: <1s

3.3. Pornitul Si Opritul Sistemului

Pentru a porni sistemul, apăsați scurt tasta MODE. Pentru a opri sistemul, apăsați și mențineți apăsată tasta MODE.

Dacă bicicleta electrică nu este utilizată timp de 5 minute, sistemul se va opri automat.

3.4. Activarea Sistemului De Asistentă

Unitatea de acționare este activată de îndată ce pedala este pornită și este dezactivată imediat ce pedala se oprește.

Puterea furnizată de motor depinde de forța aplicată pe pedale în funcție de un factor multiplicativ care derivă din nivelul de asistență ales. Pentru mai multe informații despre setarea nivelului de asistență, consultați paragraful "Setarea nivelului de asistență".

3.5. Setarea Nivelului De Asistentă

Nivelul de asistență poate fi ales de pe orice ecran de afișare.

Apăsați scurt tasta UP (sus) pentru a crește nivelul, iar DOWN (jos) pentru a-l reduce.

Tabelul prezintă factorul multiplicativ pentru fiecare nivel de asistență.

Nivel	Factorul De Multiplicare
0	0% (motor inactiv)
1	50%
2	100%
3	200%
4	300%
5	400%

3.6. Modurile De Circulație Disponibile

Computerul de bord este capabil să gestioneze diferite moduri de utilizare a bicicletei electrice, de la naveta la utilizarea sportivă.

Pentru a parcurge modurile disponibile, apăsați scurt tasta MODE (Mod).

3.6.1. "CITY" Mode / Modul Oraș

A. Statusul Luminii

Activarea iluminării de fundal a afișajului și a luminilor e-bike (în funcție de echipament) include trei moduri diferite:

› **Pornire Automată:**

Acesta este pornit automat dacă senzorul de lumină încorporat în HMI detectează un nivel de lumină insuficient. Se afișează următoarea pictogramă.



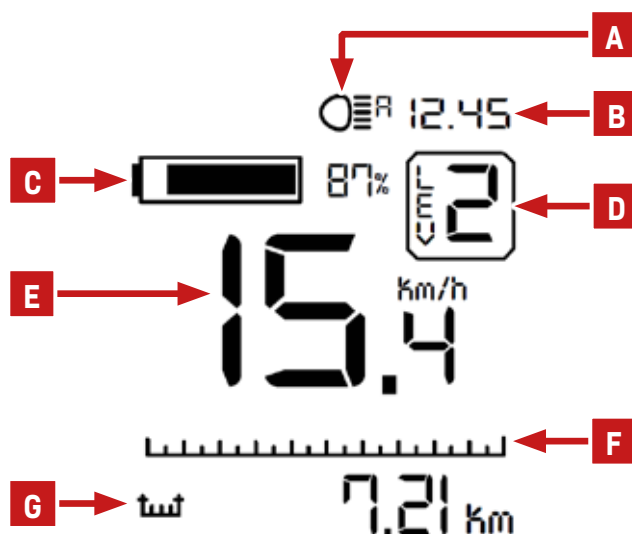
› **Activ Incontinuu:**

Iluminarea de fundal a afișajului și luminile e-bike sunt întotdeauna active. Se afișează următoarea pictogramă.



› **Inactiv Incontinuu:**

Iluminarea de fundal a afișajului și luminile e-bike sunt oprite. Nu este afișată nicio pictogramă. Pentru a schimba modul de funcționare a luminilor, mergeți la orice ecran de afișare a datelor și apăsați și mențineți apăsată tasta UP.



B. Ceas: Afișează ora curentă. Pentru a seta ora, consultați paragraful "Meniu principal".

C. Nivelul Bateriei: Vă permite să cunoașteți starea de încărcare a bateriei. În funcție de aspect, indicatorul textual poate prezice starea de încărcare (%) sau tensiunea bateriei.

D. Nivelul De Asistență: Indică nivelul de asistență selectat. Pentru mai multe informații despre nivelurile de asistență, consultați paragraful "Setarea nivelului de asistență".

E. Viteza : Afiseaza viteza curenta

F. Puterea Utilizata De Motor : Afișează puterea furnizată de motor.

G. Indicator dinamic:

Indicatorul dinamic este un câmp care poate afișa diferite tipuri de informații. O apăsare scurtă a tastei MODE vă permite să modificați datele afișate. Informațiile disponibile sunt următoarele:

- › **Distanța Parcursa:** Indică distanța parcursă de la ultima resetare a datelor de parcurs.

 7.21 km

- › **Cronometru:** Indica timpul petrecut in miscare de la ultima resetare a datelor de parcurs.

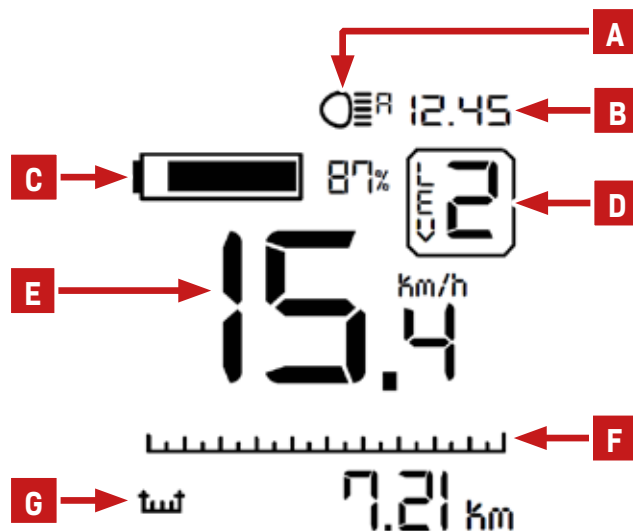
 0.29.17

- › **Frecvența:** Indica viteza in rotatii pe minut.

 0 rpm

- › **Calorimetru:** Indica numarul de calorii consumate de utilizator de la ultima resetare a datelor de parcurs.

 493 kcal

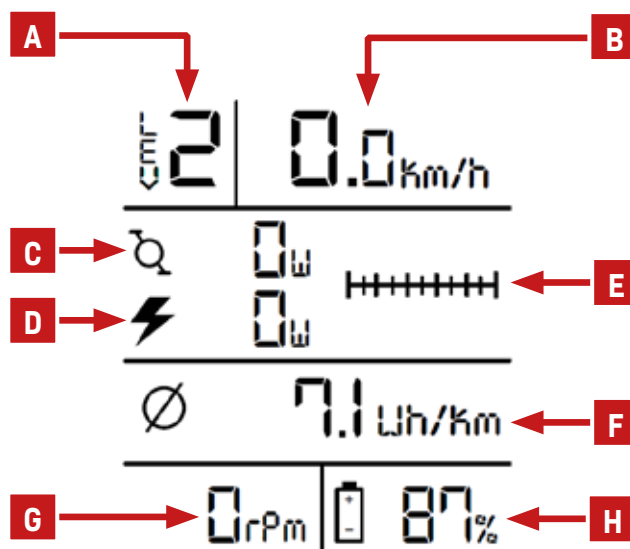


3.6.2. Modul De Cursa (Race)



IMPORTANT: Modul acesta este recomandat doar utilizatorilor experimentati.

- A. Nivelul De Asistență:** Indică nivelul de asistență selectat. Pentru mai multe informații despre nivelurile de asistență, consultați paragraful "Setarea nivelului de asistență".
- B. Viteza:** Indica viteza actuala a bicicletei in km/h.
- C. Puterea De Pedalare:** Indică puterea instantanee exprimată de ciclist în wați. Există un contor de putere încorporat în motor cu o precizie egală cu cea a modelelor foarte scumpe instalate pe biciclete de către amatori avansați și profesioniști.
- D. Puterea Motorului:** Indica puterea motorului exprimata in WATTs
- E. Graficul De Putere:** Afișarea grafică a puterii biciclistului (bara de sus) și a motorului (bara de jos).
- F. Consumul Mediu In WhxKm:** Aceste date sunt extrem de utile, deoarece putem cunoaște consumul mediu pe kilometru, clipă de clipă. Acest lucru ne permite să ajustăm nivelul și, prin urmare, consumul e-bike-ului în funcție de nevoile noastre și nu va mai rămâne brusc fără energie. Prin împărțirea valorii afișate la capacitatea bateriei, vom obține datele exacte privind kilometrajul posibil pentru fiecare încărcare.
- G. Frecvența:** Indică viteza de rotație a pedalelor, exprimată în rotații pe minut.
- H. Indicator De Baterie rămasă:** Vă permite să cunoașteți starea de încărcare a bateriei. În funcție de aspect, indicatorul textual poate prezice starea de încărcare (%) sau tensiunea bateriei.



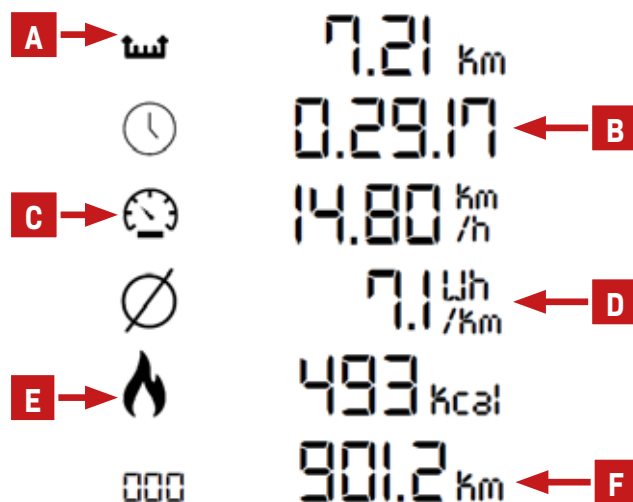
3.6.3. Modul Sinteza (Summary)

În modul de afișare Summary (Sinteza), sunt listate principalele statistici de tur calculate de la ultima resetare. Este afișată și distanța totală parcursă de e-bike (date care nu pot fi resetate).

IMPORTANT: Acest mod poate fi folosit doar când bicicleta se afla în repaus.



- A. Distanța Parcursă:** Distanța parcursă de la începutul calătoriei.
- B. Cronometru :** Timpul petrecut în mișcare de la începutul calătoriei.
- C. Viteza Medie:** Viteza medie detectată de la începutul calătoriei.
- D. Consumul Mediu:** Consumul mediu înregistrat de la începutul calătoriei în Wh/km.
- E. Energia Ciclistului:** Estimarea energiei arse de către ciclist în kcal.
- F. Distanța totală:** Distanța totală parcursă de e-bike în km.



3.7. Asistența la mers

Sistemul este echipat cu o funcție de asistență la mers care permite activarea motorului până la o viteză maximă de 6 km/h, pentru a permite parcurgerea mai ușoară a secțiunilor scurte prin împingerea bicicletei electrice.

Pentru a activa funcția de asistență la mers, apăsați și mențineți apăsată tasta DOWN.

Motorul va fi activat și pe afișaj va apărea avertismentul din figură.

Motorul se va dezactiva în următoarele cazuri:

- › Eliberați butonul DOWN;
- › Viteză mai mare de 6 km/h;
- › Blocarea roții bicicletei electrice.



Walk

WARNING: Dacă este setat nivelul de asistență "0", motorul este dezactivat și nu este posibilă utilizarea funcției de asistență la mers.



3.8. MENIU

De pe orice ecran de afișare, este posibil să se acceseze meniul prin apăsarea simultană a tastelor sus (UP) și jos (DOWN).

- › Pentru a parcurge elementele de meniu, apăsați scurt tastele UP și DOWN.
- › Pentru a selecta opțiunea evidențiată, apăsați scurt tasta MODE.
- › Pentru a ieși din meniu sau pentru a anula introducerea unei valori, apăsați simultan tastele sus (UP) și jos (DOWN) sau așteptați câteva secunde fără să apăsați nicio tastă.
- › Pentru a reveni la ecranul anterior, selectați (în ecranele care oferă acest lucru) elementul "Back" (Înapoi).

Toate operațiile care pot fi setate sunt enumerate mai jos.

3.8.1. Meniul Principal

Trip reset (Resetarea Călătoriei)

Vă permite să resetați toate datele de tur. Selectați elementul Trip reset (Resetare calatorie). Pentru a confirma că operațiunea a fost efectuată cu succes, pe afișaj apare avertismentul "Trip...reset" timp de câteva secunde.



Time setting (Setarea ceasului)

Selectați elementul "clock set".



MENU

Trip reset
Set clock
Advanced
System infos
Battery infos
Back

Folosiți tastele UP și DOWN pentru a mări sau micșora valoarea orelor.

Apăsati tasta MODE pentru a confirma valoarea setată și pentru a trece la minute.

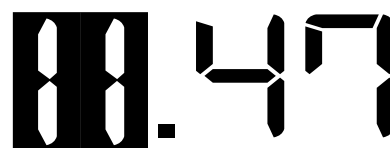
Utilizați tastele UP și DOWN pentru a mări sau a micșora valoarea minutelor.

Apăsati tasta MODE pentru a confirma și a salva ora.

Țineți apăsat tastele UP și DOWN pentru a activa modul de creștere/diminuare rapidă a valorii selectate.



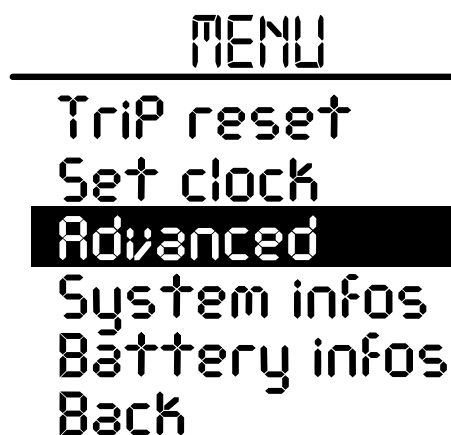
SET CLOCK



00:47

Advanced (AVANSAT)

Permite accesul la meniul de setări avansate. Pentru mai multe detalii, consultați paragraful "Advanced Settings" (Setări avansate).



MENU

Trip reset
Set clock
Advanced
System infos
Battery infos
Back

System info (Informatii Ansamblu)

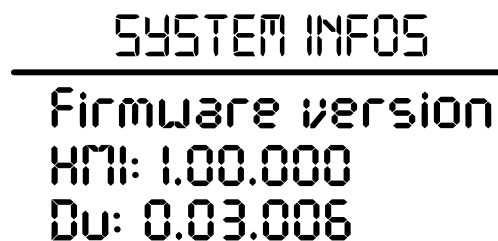
Selectați elementul "system info".



MENU

Trip reset
Set clock
Advanced
System infos
Battery infos
Back

Afișajul arată versiunea de firmware a HMI și a motorului.



SYSTEM INFOS

Firmware version
HMI: 1.00.000
Du: 0.03.006

Informatii despre bateriei.

WARNING: În funcție de echipament, este posibil ca unele informații să nu fie disponibile.



Selectați elementul "battery info".

```
MENU
-----
Trip reset
Set clock
Advanced
System infos
Battery infos
Back
```

Informațiile privind starea bateriei sunt afișate pe ecran.

```
BATTERY INFOS
-----
Pack voltage: 40.75V
Charge cycles: 31
Last charge: 168h
Battery temp.: 19.5C
Cell voltages:
 1: 4.011V    6: 4.025V
 2: 4.023V    7: 4.028V
 3: 4.023V    8: 4.025V
 4: 4.023V    9: 4.023V
 5: 4.023V   10: 4.020V
```

3.8.2. Setari Avansate - Eliminarea Erorilor

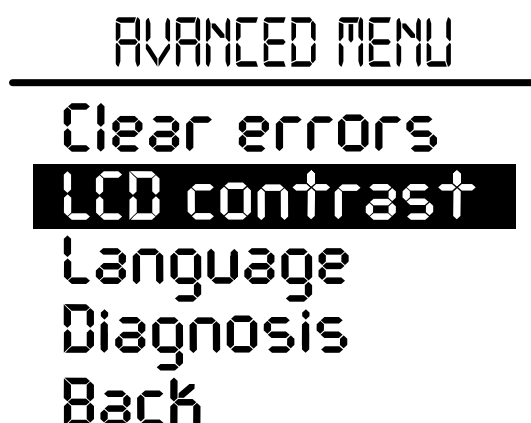
Selectați elementul "Delete errors" (Ștergeți erorile).
Această operațiune vă permite să resetați toate codurile de eroare stocate.



WARNING: Dacă, după această operațiune, codul de eroare este încă afișat, trebuie să vă adresați unui centru de service.

LCD contrast (Contrastul Ecranului)

Selecționați elementul "LCD Contrast".
Această operațiune vă permite să setați contrastul afișajului LCD pentru o calitate maximă a afișajului.



Partea superioară a afișajului prezintă un model de caractere care vă permite să evaluați instantaneu efectul modificării contrastului. Pentru a seta valoarea, utilizați tastele sus (UP) și jos (DOWN). Pentru a confirma și a stoca valoarea setată, apăsați tasta MODE.



Language (Limba)

Selectați elementul "Language".
Această operațiune vă permite să selectați limba meniului.

ADVANCED MENU

Clear errors
LCD contrast
Language
Diagnosis
Back

Pentru a parcurge lista de limbi disponibile, utilizați tastele sus (UP) și jos (DOWN). Pentru a confirma și a stoca limba setată, apăsați tasta MODE.

LANGUAGE

Italiano
English
Français

3.9. MESAJE DE EROARE

În cazul unei defecțiuni, sistemul raportează problema utilizatorului prin afișarea unei pictograme de pericol împreună cu un cod de 4 caractere care vă permite să identificați tipul de eroare.



Error
0104



WARNING: În funcție de tipul de defecțiune, sistemul poate împiedica activarea motorului sau poate funcționa la putere redusă.

Tabelul următor enumeră defecțiunile posibile și codurile de 4 caractere afișate în mesajele de eroare.

Codul De Eroare	Descriere
0001	Problemă de comunicare cu bateria. Este posibil ca datele privind starea bateriei să fie afișate incorect. Verificați dacă cablajul și contactele bateriei sunt conectate corect și intacte.
0101	Problemă de comunicare între unitatea de acționare și HMI. Verificați dacă cablajul este conectat corect și intact.
0104	Senzorul de viteză nu a fost detectat. Verificați dacă alinierea dintre magnet și senzorul de viteză este corectă. Verificați dacă senzorul de viteză este instalat și conectat corect.
0105	Semnalul aparatului de măsurare a cuplului nu este conform. Semnalul contorului de cuplu are o defecțiune. Funcționare cu putere redusă.
0106	Decalajul contorului de cuplu nu este conform. Semnalul contorului de cuplu are o defecțiune.
0801	Defecțiuni la senzorii de rotație ai motorului.
0802	Defecțiuni la senzorii de rotație ai pedalei.
0804	Temperatura excesivă a controlerului. Senzorul de temperatură din interiorul regulatorului a detectat o temperatură peste pragul de pericol.
0805	Temperatura excesivă a motorului. Motorul a atins o temperatură peste pragul de pericol.
0806	Tensiunea magistralei periferice nu este conformă.
0808	Rotor blocat. Motorul nu a reușit să pornească din cauza unui blocaj mecanic sau a unei probleme la cablajul intern al unității de acționare.
0809	Tensiunea bateriei este peste tensiunea maximă admisă.

Cod De Eroare	Descriere
0810	Semnalul senzorului de curent nu este conform.
0811	Unitatea a detectat o supracurentă.
1101	Problemă de comunicare între HMI și unitatea de acționare. Verificați dacă cablajul este conectat corect și intact.
1102	O tastă de pe panoul de comandă este blocată în poziția de apăsare.

3.10. DEPANARE

Tabelul de mai jos enumeră principalele probleme care pot fi constatate și posibilele soluții care trebuie întreprinse.

Problema	Cauza/Solucia
Sistemul nu pornește.	Verificați dacă bateria este așezată corect și este încărcată.
Asistența nu se activează.	Verificați dacă nivelul de asistență selectat este mai mare decât 0 și dacă nivelul de încărcare a bateriei este suficient.
Pe ecran apare un mesaj de eroare.	Sistemul a detectat o defecțiune. În funcție de tipul de defecțiune, motorul poate fi dezactivat sau poate funcționa la putere redusă. Pentru mai multe detalii, consultați paragraful "Mesaje de eroare".
Sticla afișajului este aburită.	Din cauza schimbărilor bruște ale condițiilor de mediu, se poate forma condens în interiorul geamului. Condensul va dispărea după stabilizarea temperaturii.



WARNING: Dacă, după această operațiune, problema persistă, trebuie să vă adresați unui centru de service.